

# EL SISTEMA DE INFORMACIÓN URBANA

## Antecedentes

España está compuesta por más de ocho mil municipios de los que cerca de siete mil tienen una población inferior a los cinco mil habitantes.

A esto se une que a pesar de que la población ha aumentado un 13% durante el periodo 2001-2008, el 47% de los municipios ha perdido población, siendo la mayoría parte del medio rural.

Por tanto, la población se ha concentrado en las grandes áreas urbanas o metropolitanas que han crecido tanto en cantidad como en número de habitantes.

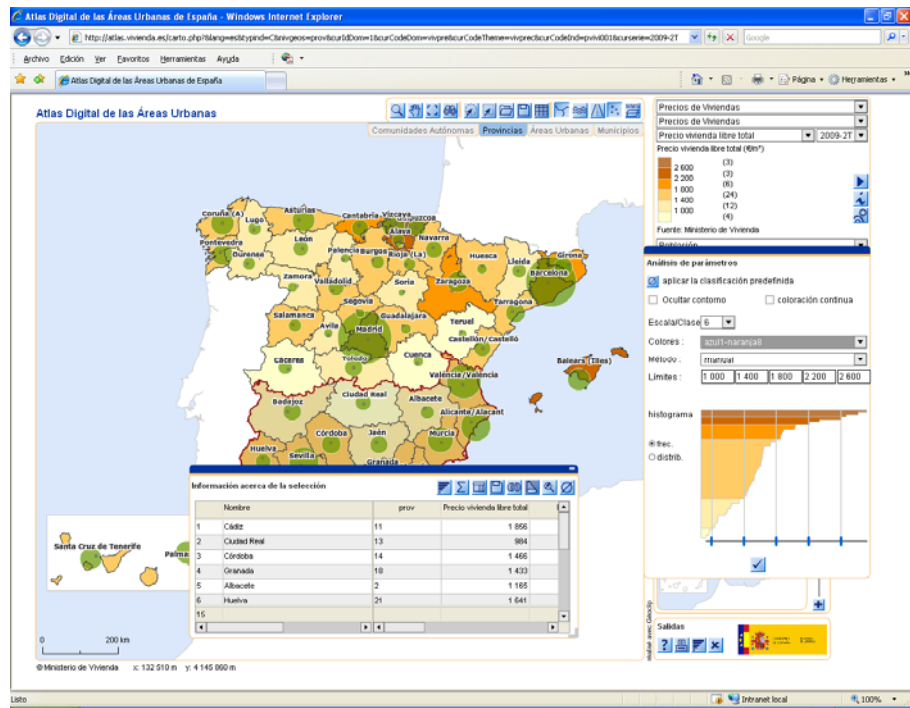
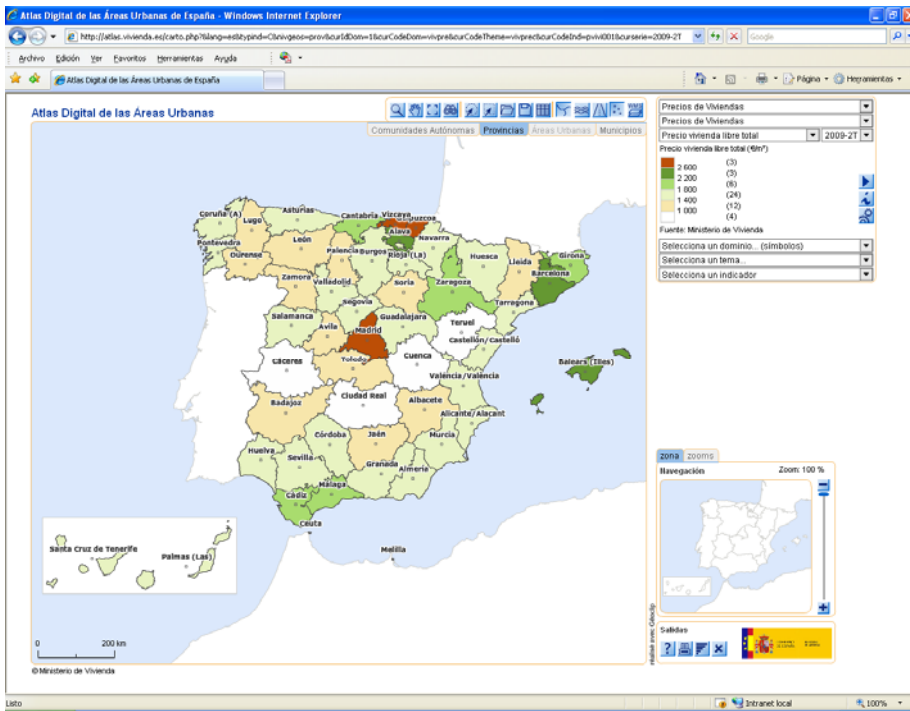
## Acciones del Ministerio de Vivienda

El Ministerio de Vivienda, está apostando por mejorar la transparencia en materia urbanística y esto implica la utilización de las nuevas tecnologías y de la difusión y publicación de la información en Internet.

De este modo, en 2007 se llevó a cabo la versión digital del Atlas Estadístico de las Áreas Urbanas de España, una aplicación Web que ofrece mapas interactivos, fácilmente configurables por el usuario, con información estadística relacionada con el urbanismo y la vivienda.

El Atlas Estadístico de las Áreas Urbanas está accesible a través de la web del Ministerio de Vivienda (<http://www.vivienda.es>) o directamente a través del enlace <http://atlas.vivienda.es>.

La figura 1 muestra el aspecto de la aplicación y algunas de las funcionalidades que ofrece.



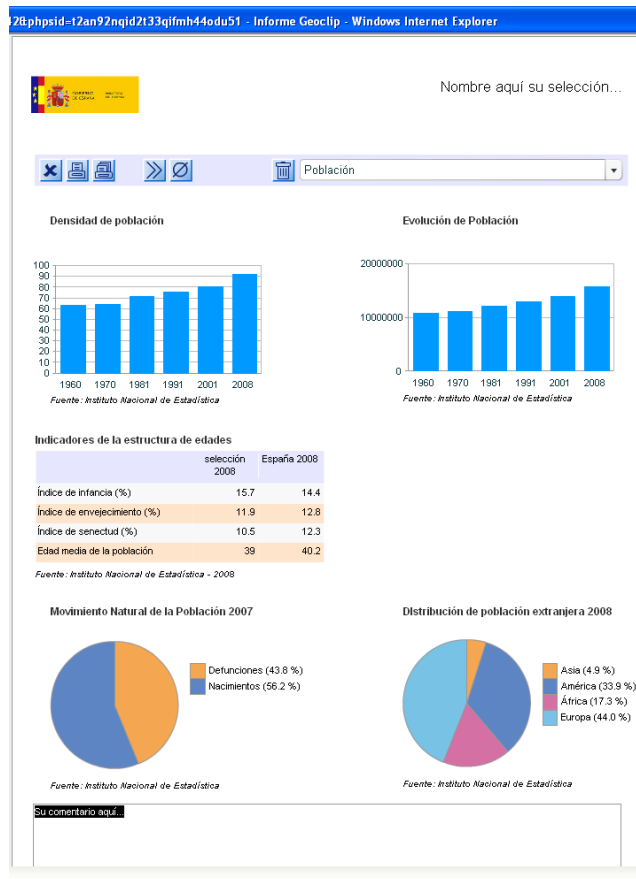


Figura 1 – Atlas Estadístico de las Áreas Urbanas de España

El segundo paso se ha culminado con la presentación del Sistema de Información Urbana (SIU). La actual Ley de Suelo, presenta la necesidad de formar un sistema público general e integrado, con actualización permanente, que contenga información sobre suelo y urbanismo y que sea compatible con el resto de los sistemas de información territorial. Hoy ese Sistema es una realidad.

El SIU, se basa en tres elementos fundamentales: la información del territorio, la cooperación con las Comunidades Autónomas y la tecnología.

- La información territorial incluye información procedente de diferentes fuentes y organismos:
  - La ocupación de suelo obtenida a partir del CORINE LAND COVER y del proyecto SIOSE.
  - Las figuras de planeamiento municipales de la base de planeamiento del Ministerio de Vivienda.
  - Las imágenes del Plan Nacional de Observación del Territorio.
  - La Red Natura 2000 en España de áreas de conservación de la biodiversidad.

- La clasificación de suelo y los sectores de las zonas de desarrollo procedente de las Consejerías responsables del Urbanismo
  - La información estadística procedente del Instituto Nacional de Estadística y de la Dirección General del Catastro.
- La cooperación y coordinación con las Comunidades Autónomas, administraciones se lleva a cabo mediante el Grupo de Trabajo del Sistema de Información Urbana como punto de encuentro de todos los agentes implicados.
  - La tecnología está compuesta por el equipamiento físico, las comunicaciones y las aplicaciones informáticas encargadas de la explotación de la información a través de operaciones y servicios Web.

El SIU cuenta como acceso principal con el Portal de Suelo y Políticas Urbanas (<http://siu.vivienda.es>) en el que se puede acceder a toda la información del sistema y en el que destaca el visor cartográfico.

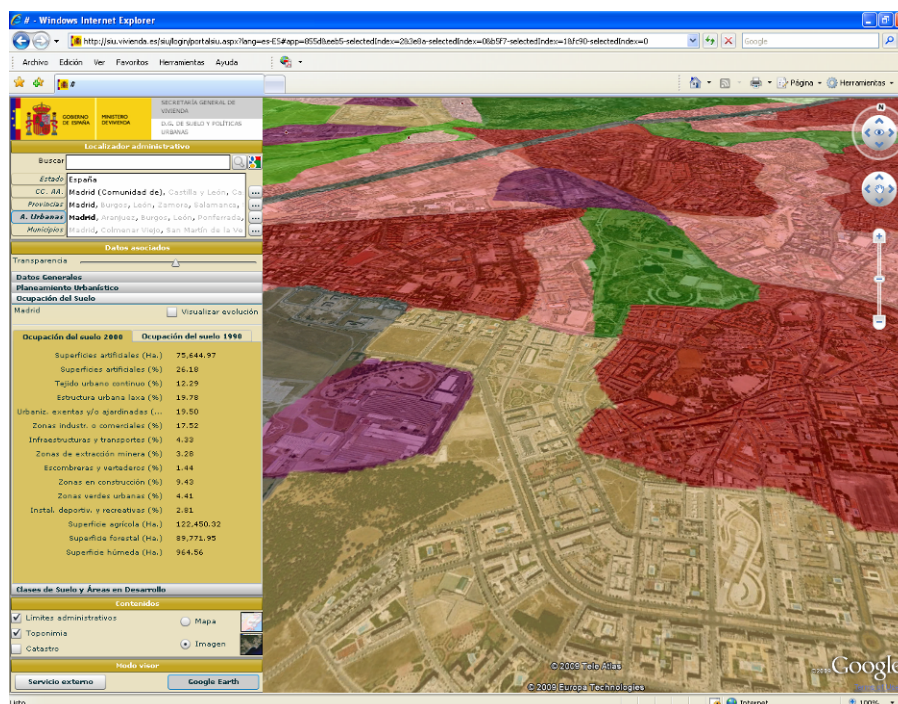
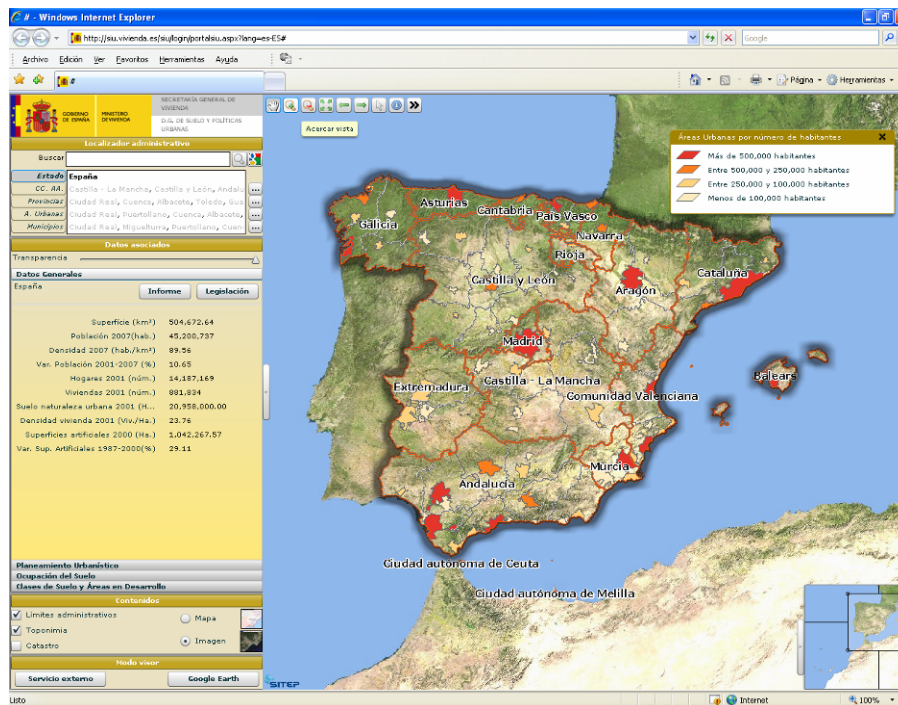
La siguiente figura muestra el aspecto del Portal de Suelo y Políticas Urbanas.



Figura 2 – Portal de Suelo y Políticas Urbanas

Tanto la información como los servicios geográficos que forman parte del SIU siguen las recomendaciones y especificaciones de la directiva INSPIRE.

En la siguiente figura se muestra el visor del Sistema de Información Urbana y algunas de las funcionalidades que ofrece.



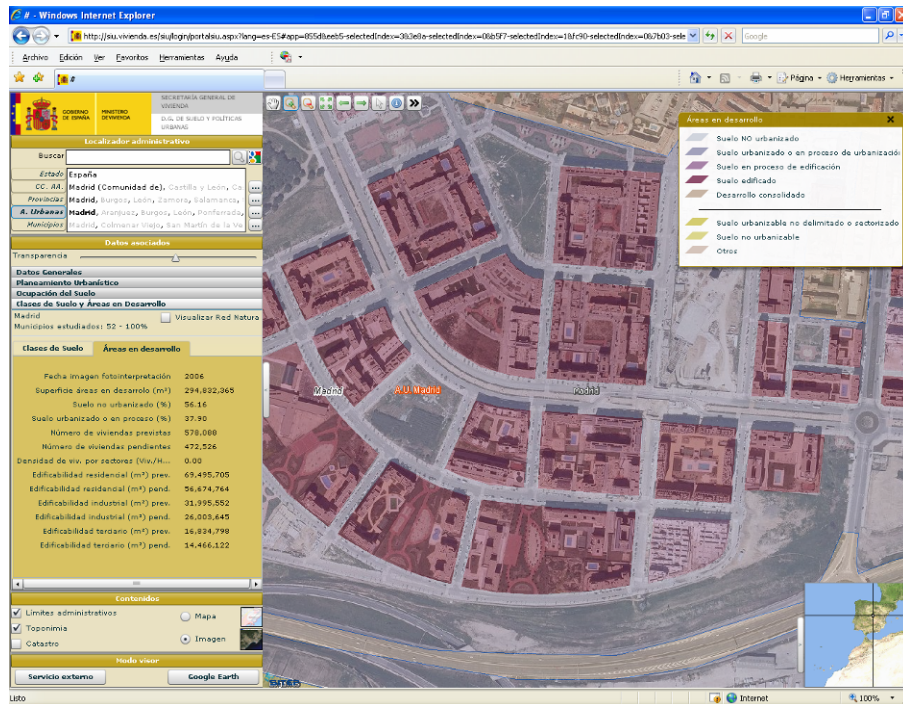


Figura 3 – El Visor del Sistema de Información Urbana

## Algunos datos de acceso y de la información disponible

Hoy en día se pueden consultar los datos del planeamiento urbano de más de 400 municipios en los que residen más de la mitad de la población española y más de tres cuartas partes de la población que reside en áreas urbanas.

Durante el pasado mes de noviembre se recibieron cerca de 7.500 visitas que originaron más de cuatro millones y medio de peticiones, desde casi 150 países diferentes.